

测试报告

样品信息			
样品名称	丁公藤	项目编号	JH20230701-23
样品批号	\	样品性状	\
收样日期	2023/07/01	测试期间	2023/10/20-10/24
标样信息			
名称	规格	数量	
东莨菪内酯	mg	20	
实验要求			
理论板数按东莨菪内酯峰计算应不低于 2000			
参考方法			
中国药典 2020 版一部			
试剂信息			
试剂名称	级别	品牌	
冰醋酸	分析纯	国药	
甲醇	色谱纯	月旭	
盐酸	分析纯	国药	
三氯甲烷	分析纯	三鹰	
氯化钠	分析纯	国药	
无水硫酸钠	分析纯	国药	
仪器信息			
仪器厂家		仪器型号	
岛津		岛津 LC-20AD	

1. 试验过程

1.1. 色谱条件

色谱柱:	月旭 Ultimate [®] LP-C18 (4.6×250mm, 5μm)
流动相:	甲醇/水/冰醋酸=32/68/0.16
流速:	1.0ml/min

声明：除非另有说明，此报告结果仅对该测试样品负责。本报告未经公司许可，不可复制。

Add:上海市松江区明南路 85 号启迪漕河泾(中山)科技园.紫荆园 10 号楼

Add:浙江省金华市婺城区双林南街 168 号

Add:江苏省南京市六合区天圣路 22 号 F 栋 4 楼

Tel:400-810-6969

第 1 页 共 3 页

邮编: 201600

邮编: 321000

邮编: 211500



进样量：	10ul
柱温：	30℃
检测器：	紫外检测器
检测波长：	298nm
注意事项	/

1.2. 溶液配制

1.2.1. 流动相配制

甲醇：取色谱纯甲醇，超声脱气，即得；

取甲醇 160ml，纯化水 340ml，冰醋酸 0.8ml，混合均匀，超声脱气，即得；

1.2.2. 样品溶液配制

1.2.2.1 对照品溶液

取东莨菪内酯对照品适量，精密称定，加甲醇制成每 1ml 含 40 μg 的溶液，即得。

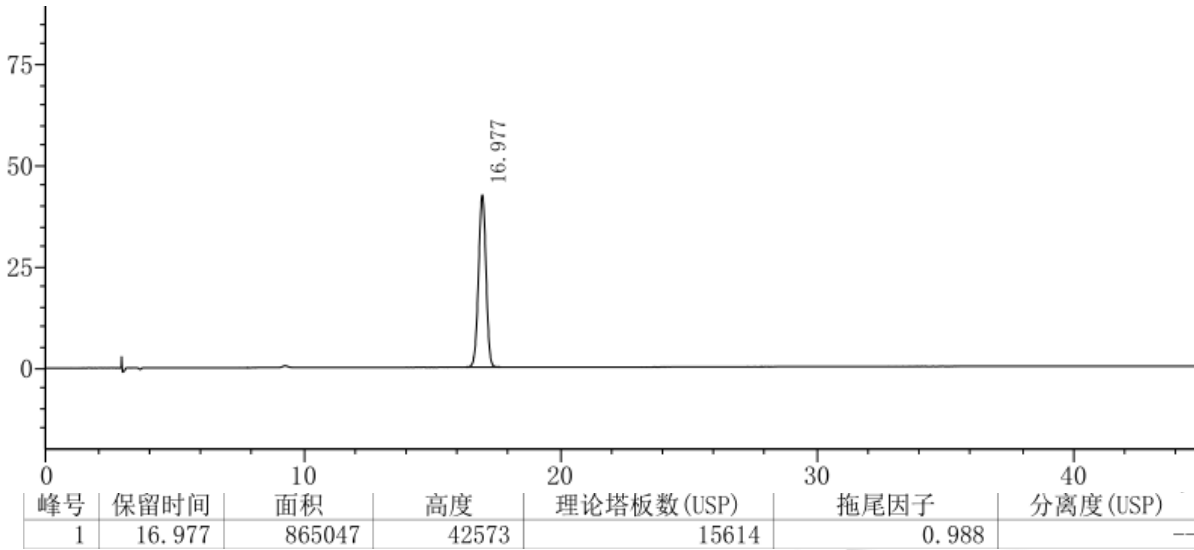
1.2.2.2 供试品溶液的制备

取本品粉末 1g，置具塞锥形瓶中，精密加入 70%乙醇 50ml，称定重量，加热回流 6 小时，放冷，摇匀，滤过。精密量取续滤液 25ml，置烧瓶中，浓缩至约 1ml，加 3mol/L 盐酸溶液 10ml，水浴中加热水解 2 小时，立即冷却，移入分液漏斗中，用水 10ml 分次洗涤容器，并入分液漏斗中，加氯化钠 2g，用三氯甲烷强力振摇提取 5 次，每次 15ml，合并三氯甲烷液，加无水硫酸钠 2g，搅拌，滤过，容器用少量三氯甲烷洗涤，滤过，滤液合并，70℃ 以下浓缩至近干，立即加甲醇使溶解，转移至 10ml 量瓶中，并稀释至刻度，摇匀，即得。

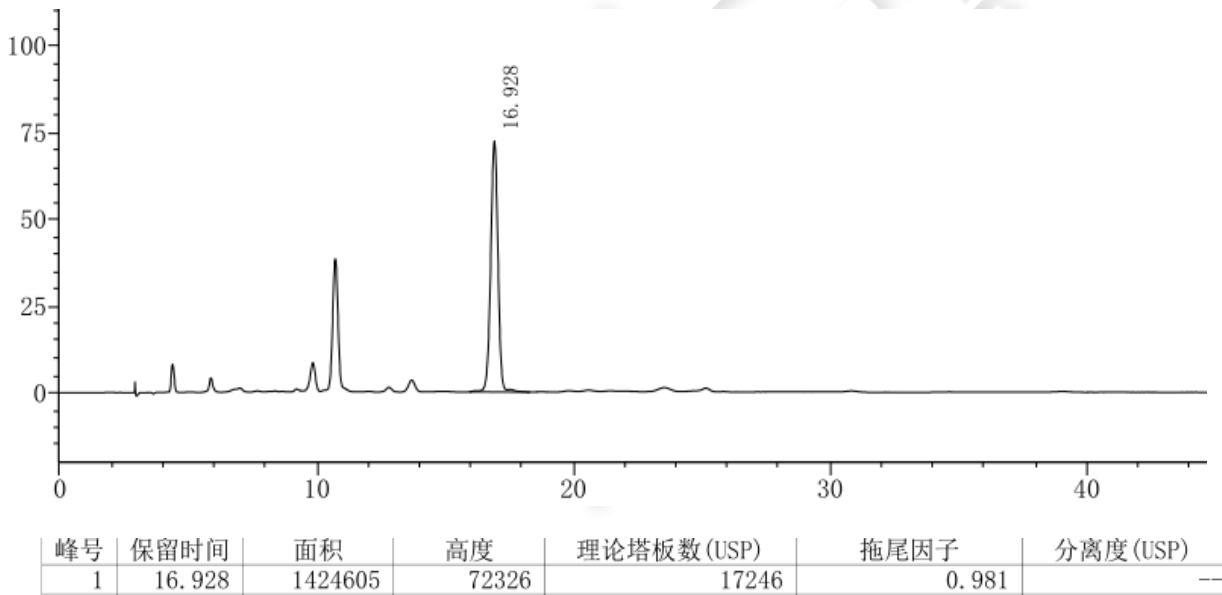


2. 谱图和数据

2.1 对照品溶液检测图谱



2.2 供试品溶液检测图谱



3. 结论

使用月旭 Ultimate®LP-C18 (4.6×250mm, 5um) 色谱柱, 在此色谱条件下, 能满足检测要求;

报告人: Manle

审核人: Wu XM

日期: 2023/10/24

声明: 除非另有说明, 此报告结果仅对该测试样品负责。本报告未经公司许可, 不可复制。

Add: 上海市松江区明南路 85 号启迪漕河泾(中山)科技园·紫荆园 10 号楼

Add: 浙江省金华市婺城区双林南街 168 号

Add: 江苏省南京市六合区天圣路 22 号 F 栋 4 楼

Tel: 400-810-6969

